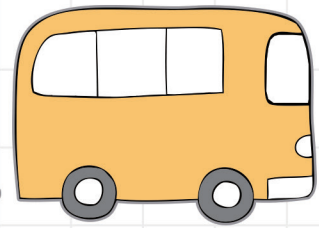


115學年度  
銘傳大學新鮮人手冊



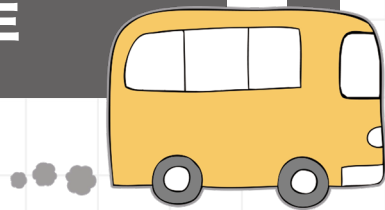
Welcome to MCU



# 目次

新生註冊入學流程	1
銘傳大學分機表	2
學生資訊系統	4
新生歡迎會	4
註冊	4
繳交各項費用	5
學生宿舍登記抽籤	5
就學貸款	6
學雜費優待減免	7
自學網站	7
新生健康檢查	8
新生陽光心靈檢測暨職涯測評	8
新生入學輔導	8
兵役	9
選課	9
學分抵免及課程免修	10
僑生保險	10
附件一	11
附件二	12
附件三	13
附件四	15
附件五	20

# 新生註冊入學流程



## 註冊 8/4-8/27

(大學分發入學的同學請於 8 月 13 日起上網)

1. 辦理註冊手續 (教務處)
2. 填寫學生個人資料 (教務處)



1

## 宿舍登記抽籤

(大學分發入學的同學請於 8 月 17 日起上網)

1. 登記學生宿舍 (學務處)  
(第一階段 6/13-6/22, 第二階段 8/14-8/20)
2. 查詢中籤名單並繳費  
(學務處、總務處)  
(第一階段 6/23, 第二階段 8/21)
3. 辦理宿舍進住手續 (學務處)  
(8/29-8/30)

2

## 繳費 8/4-8/27

(大學分發入學的同學請於 8 月 13 日起上網)

1. 列印繳費單 (總務處)
2. 辦理學雜費優待減免 (學務處)  
(8/4-8/27)
3. 辦理就學貸款 (學務處)  
(8/4-8/27)
4. 繳交各項費用 (總務處)

## 新生輔導機制

1. 各系新生 Line 群 (各學系)
2. 參加新生歡迎會 (教務處)  
(8/22)
3. 學習自學網站課程 (資訊網路處)  
(8/4 起)
4. 健康檢查 (學務處)  
(9/2、9/4)
5. 新生陽光心靈檢測暨職涯測評  
(9/2、9/4) (前程規劃處)
6. 新生入學輔導 (學務處)  
(9/3-9/4)

3



## 開學 9/7

1. 辦理學分抵免及課程免修  
(9/7-9/18)
2. 繳交學歷證件正本、身分證正反面影本 (9/7-9/11) (各學系)
3. 上網選課 (9/7-9/14) (教務處)

4

## ▶ 台北校區分機表

地址：113 台北市士林區中山北路 5 段 250 號  
電話：(02)2882-4564

### 行政單位 / 分機

註冊組 (註冊)	2243	課務組 (選課)	2285	出納組 (繳費)	2250	事務組 (交通)	2230
生輔組 (就學貸款)	2507	生輔組 (兵役)	2238	生輔組 (學生紀錄卡、自傳)	2505	生輔組 (學雜費減免)	2236
住服組 (住宿)	2237	軍訓室 (新生入學輔導)	2442	衛保組 (體檢)	2224	資訊網路處 (自學網站)	1999
英語教學中心 (共同英文課程免修)	2312	招生中心	2748	職涯發展中心 (職涯測評)	2340	諮商輔導中心 (陽光心靈檢測)	2448

### 學系 / 分機

企業管理學系	2298	國際企業學系	2319	資訊應用與金融保險學系	2328
財務金融學系	2383	會計學系	2314	法律學系	2469
財金法律學系	2468	廣播電視學系	2352	影音新聞暨社群傳播學系	2355
廣告暨策略行銷學系	2515	新媒體暨傳播管理學系	2353	新聞與大眾傳播學士學位學程	2408
國際企業與貿易學士學位學程	2409	時尚與創新管理學士學位學程	2683	人工智慧應用暨管理學士學位學程	2449
全媒體大一不分系	2355	國際事務與外交學士學位學程	3300		

## ▶ 桃園校區分機表

地址：333 桃園市龜山區大同里德明路 5 號  
電話：(03)350-7001

### 行政單位 / 分機

教務組 (註冊)	3248	教務組 (選課)	3130	總務組 (繳費)	3118	總務組 (交通)	3706
學務組 (住宿)	3116 3124	學務組 (就學貸款)	3112	學務組 (學雜費減免)	3181	學務組 (兵役)	3181
學務組 (校外賃居)	3187	學務組 (新生入學輔導)	3272	資訊網路處 (自學網站)	1999	英語教學中心 (共同英文課程免修)	3178
醫務室 (體檢)	3170	職涯發展中心 (職涯測評)	3962	諮商輔導中心 (陽光心靈檢測)	5362		

## ▶ 桃園校區分機表

地址：333 桃園市龜山區大同里德明路 5 號  
電話：(03)350-7001



學系 / 分機					
金融科技應用學系	5269	人工智慧應用學系	3320	智慧醫療與永續管理學系	3396
金融學系	3241	資訊工程學系	3322	生物醫學工程學系	3658
都市設計與永續發展學系	3283	電機工程學系	3392	應用英語學系	3211
數位媒體設計學系	3263	半導體應用學士學位學程	3394	應用中文與華語文教學系	3217
商業設計學系	3149	觀光事業學系	3203	應用日語學系	3222
商品設計學系	3163	休閒遊憩管理學系	5095	生物科技學系	3505
建築學系	3157	餐旅管理學系	3578	資訊科技應用與管理學士學位學程	3195
資訊學院	3721	犯罪防治學系	3776	旅遊與觀光學士學位學程	3332
資訊管理學系	3318	公共事務與行政管理學系	3675	諮商臨床與工商心理學系	3677

## ▶ 金門分部分機表

地址：890 金門縣金沙鎮德明路 105 號  
電話：(082)355233

項目 / 分機			
註冊、選課、共同英語課程免修、英語能力檢測	7510	就學貸款、學雜費減免、體檢	7506
新生入學輔導、住宿、兵役	7506	交通	7505
繳費	2250		

## ▶ 本校上班時間及交通資訊：

### 1. 各校區上班時間如下：

日期 \ 校區	台北和金門校區	桃園校區
7/1 ~ 7/16	週一至週四 08:00 ~ 16:00	週一至週四 08:00 ~ 16:00
7/17 ~ 7/26	全休日	全休日
7/27 ~ 7/31	週一至週四 08:00 ~ 16:00	週一至週四 08:00 ~ 16:00
8/1 ~ 8/16	週一至週五 08:00 ~ 17:00	週一至週五 08:00 ~ 16:40
8/17 ~ 8/23	週一至週六 08:00 ~ 17:00	週一至週六 08:00 ~ 16:40
8/24 ~ 8/25	全休日	全休日
8/26 ~ 8/31	週一至週五 08:00 ~ 17:00	週一至週五 08:00 ~ 16:40
9 / 1 起	週一至週五 08:00 ~ 17:00	週一至週五 08:00 ~ 16:40

### 2. 交通資訊請參閱：銘傳大學首頁→服務資源→校園生活→校區地圖與交通。

### 3. 網址：<https://web2.mcu.edu.tw/>

## ▶ 學生資訊系統

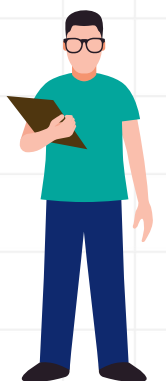
- (一) 本校設有學生資訊系統（請參閱附件一），本須知各項申請可透過該系統上網辦理。
- (二) 學生資訊系統採單一帳號、密碼登入，除另有規定外，均可使用「銘傳大學入學通知單」所登載之帳號、密碼登入（大學分發入學的同學請於 8 月 13 日起上網）。
- (三) 密碼修改後，請以新設定之密碼登入。
- (四) 新生專區：新生入學註冊相關事項，請至新生專區查詢（請參閱附件二）。

## ▶ 新生歡迎會

- (一) 報名時間：115 年 8 月 1 日起開放網路報名至 8 月 19 日下午 4 點。
- (二) 舉辦時間：115 年 8 月 22 日。
- (三) 各場次舉辦之時間、地點等活動訊息，請參閱附件五，或至銘傳大學首頁→新生查詢。

## ▶ 註冊

- (一) 新生入學線上註冊登記：請於 115 年 8 月 4 日至 115 年 8 月 27 日於銘傳大學網站辦理線上註冊登記，網址：銘傳大學首頁→新生→新生專區→註冊繳費及宿舍申請→新生入學線上註冊（大學分發入學的同學請於 8 月 13 日起上網）。
- (二) 學生個人資料登載：請依附件一「銘傳大學學籍資料登錄程序」之說明，填寫個人基本資料，並上傳學歷證件、相片檔（大學分發入學的同學請於 8 月 13 日起上網）。
- (三) 繳交學歷證件正本及身分證正反面影本：請於 115 年 9 月 11 日前繳交學歷證件正本（畢業證書、修業證書或資格證明）、身分證正反面影本至所屬學系辦公室、金門分部聯合辦公室（限金門分部學生），以供辦理學籍資料建檔及查驗。
- (四) 完成線上註冊登記、學生個人資料登載、學歷證件正本及身分證正反面影本繳交，且完成繳費者，方為完成註冊程序。
- (五) 開學日為 115 年 9 月 7 日，上午 8 時 10 分起正式上課並開始點名，不能到校而未請假者，以曠課論。



## ► 繳交各項費用

- (一) 繳費期間：自 115 年 8 月 4 日至 115 年 8 月 27 日止。
- (二) 繳費單查詢：請至銘傳首頁→新生→新生專區→註冊繳費及宿舍申請→學雜費收費標準及繳費單查詢→繳費單查詢。  
查詢網址：<https://freshman.mcu.edu.tw/a01/> 學雜費收費標準及繳費單查詢 /。
- (三) 請詳細核對各項費用繳費單上之姓名、班級、學號各欄，是否與錄取通知單上相符。
- (四) 各系所學雜費收費標準：請至銘傳首頁→新生→新生專區→註冊繳費及宿舍申請→學雜費收費標準及繳費單查詢→學雜費收費標準。
- (五) 繳費方式：以下三種請擇一辦理。
  1. 櫃檯繳費：請攜帶各項費用繳費單至台北富邦銀行各分行、郵局或超商繳款。
  2. ATM 轉帳：請至銀行自動提款機選擇「繳費」項目後，輸入台北富邦銀行代號 012，再輸入繳費單上所列繳款帳號共 16 碼及金額，列印交易明細，即完成轉帳手續，此交易明細即為繳款憑證。
  3. 信用卡繳費：請參閱各項費用繳費單上之使用說明。

## ► 學生宿舍登記抽籤

- (一) 登記學生宿舍：
  1. 登記方式：請至銘傳首頁→新生→註冊繳費及宿舍申請→宿舍抽籤登記。
  2. 登記時間：第一階段 115 年 6 月 13 日上午 9：00 起至 115 年 6 月 22 日下午 4：00 止。  
第二階段 115 年 8 月 14 日上午 9：00 起至 115 年 8 月 20 日下午 4：00 止。
  3. 金門分部學生住宿免抽籤。
- (二) 新生填寫個人基本資料時，進行宿舍申請選項時，建議將「校內宿舍四人房」、「校內宿舍六人房」、「校外宿舍二人房」、「校外宿舍三人房」、「校外宿舍四人房」等選項都要勾選（可複選），將可有效提高宿舍中籤機率。
- (三) 查詢宿舍中籤名單（申請人請自行上網查詢）：
  1. 第一階段：115 年 6 月 23 日下午 2 時公佈。
  2. 第二階段：115 年 8 月 21 日下午 2 時公佈。



(四) 繳納住宿費：中籤者請於下列時間上網列印住宿繳費單，依繳費單說明完成繳費：

1. 第一階段：115 年 8 月 21 日至 9 月 6 日。

2. 第二階段：115 年 8 月 21 日至 9 月 6 日。

\* 欲申請就學貸款者，請於 115 年 8 月 27 日前持本校各項費用繳費單及住宿繳費單至台北富邦銀行完成申貸手續。

(五) 辦理宿舍進住手續：請於 115 年 8 月 29 日及 8 月 30 日上午 9：00 至下午 5：00，辦理進住手續，並繳交住宿費收據影本及領取填寫住宿保證書，逾期取消住宿資格。

(六) 注意事項：

1. 其他宿舍抽籤詳細規定，請上宿舍申請網頁詳閱公告與說明事項，依規定辦理申請手續。

2. 住宿新生可自由報名參加 115 年 9 月 2-3 日台北校區或桃園校區辦理之「住宿新生成長營」。

3. 具中低收入、低收入戶、籍設離(外)島身分及身心障礙證明者，相關證明文件請於 115 年 6 月 30 日前(第二階段請於 8 月 20 日前)，以電子檔案分別寄送至學校公務信箱台北校區住服組王建程教官(poioq98@mail.mcu.edu.tw)及桃園校區學務組杜輝源教官(bentu@mail.mcu.edu.tw)。

## ▶ 就學貸款

(一) 申請時間：115 年 8 月 4 日至 115 年 8 月 27 日。

(二) 申請方式：

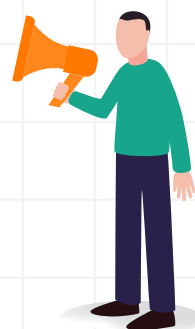
銘傳大學首頁→新生→註冊繳費及宿舍申請→就學貸款、弱勢助學補助及學雜費減免→就學貸款→銘傳大學 115 學年度第 1 學期學生就學貸款申請流程(步驟)。

或者直接連結下列網址：<https://eform.mcu.edu.tw/node/3742>

點選「115-1 學生就學貸款申請流程(步驟)」閱讀申請方式。

(三) 符合學雜費優待減免者，請務必先完成學雜費優待減免申請，再持更新後的繳費單至台北富邦銀行完成申貸手續。

(四) 申貸校內住宿費：第七條學生宿舍登記抽籤第(四)項規定辦理。



## ▶ 學雜費優待減免



【拉近公私立學校學雜費差距方案（行政院定額減免學雜費 3.5 萬 / 年）、各類學雜費優待減免、清寒助學金（弱勢助學補助）】

辦理事項	說明
「拉近公私立學校學雜費差距方案」 （行政院定額減免學雜費 3.5 萬 / 年）	凡本校具有本國籍且於修業年限內之學士班學生皆符合補助資格，將直接於每學期註冊繳費單各扣減學雜費 1.75 萬元【本方案無需申請】，依教育部規定，定額減免補助對象不包括碩、博士班學生及延修生。若欲申請教育部各類學生學雜費優待減免者或欲申請政府其他部會就學補助者，請勿持本校註冊繳費單先行繳費。 <b>★欲取消行政院定額減免者</b> ，申請須知與流程，請參閱：銘傳大學首頁→新生→註冊繳費及宿舍申請→就學貸款、弱勢助學補助及學雜費減免→行政院定額減免學雜費 3.5 萬 / 年。
各類學雜費優待減免	自 115 年 8 月 4 日起至 115 年 8 月 27 日止。欲辦理就學貸款者，請先辦理學雜費優待減免後，持更新後繳費單辦理就貸。申請須知與流程，請參閱：銘傳大學首頁→新生→註冊繳費及宿舍申請→就學貸款、弱勢助學補助及學雜費減免→學雜費優待減免。
清寒助學金 （弱勢助學補助）	自 115 年 9 月 7 日起至 115 年 10 月 19 日止。申請須知與流程，請參閱：銘傳大學首頁→新生→註冊繳費及宿舍申請→就學貸款、弱勢助學補助及學雜費減免→弱勢助學補助。

★ 欲申請教育部各類學生學雜費優待減免或其他部會就學補助者，不得再請領行政院定額減免學雜費 3.5 萬 / 年，僅能擇一申請，且同一教育階段補助以一次為限，若經教育部查核有重複申請者，須繳回原已補助金額，惟行政院定額減免學雜費可與銘傳大學清寒助學金（弱勢助學補助）同時申請。

## ▶ 自學網站

（一）自學網站提供有各系精心規劃之自學課程，自 115 年 8 月 8 日起（大學考試入學分發的同學請於 8 月 13 日起上網），歡迎新生上網自我學習。

網址 <https://learning.mcu.edu.tw/>


（二）以個人學號、密碼登入（已具有自學網站之帳號者，請使用原有之帳號、密碼登入）。

（三）諮詢電話：資訊服務專線（分機 1999）。若有任何疑問請來信：elearn@mail.mcu.edu.tw。



## ► 新生健康檢查

(一) 兩校區大學部新生請完成體檢卡登錄→

1. 請至銘傳大學首頁→點選新生→新生活動→新生健康檢查→學生資訊系統→註冊/畢業→新生鍵入學籍基本資料→新生健康檢查資料卡填寫(115年8月17日(一)上午9時起開放填寫至115年8月31日(一)晚間23:59止)， 相關訊息請詳閱網頁說明。(填妥基本資料後不需列印)
2. 學生個人資料登載：請依附件一「銘傳大學學籍資料登錄程序」之說明，填寫新生健康檢查資料卡。



(二) 台北校區於115年9月4日(五)在**逸仙堂**辦理，桃園校區於115年9月2日(三)在**體育一館三樓**辦理，大一新生請務必依指定時間參加，健康檢查費用650元整，請於當日到校檢查時繳交。金門分部的同學請參加台北校區或桃園校區體檢，或至金門分部報到後，统一到衛福部金門醫院辦理體檢(費用約1,200元)。

## ► 新生陽光心靈檢測暨職涯測評

本活動流程包含「陽光心靈檢測」及「職涯測評」兩種類型共三項測驗，配合新生體檢時程，預定115年9月4日(五)在台北校區企管暨資金大樓電腦教室(F棟)、115年9月2日(三)在桃園校區資訊網路大樓電腦教室(CC棟)實施(國際學院及金門分部新生另擇日實施)，請新生及轉學生務必依指定時間內至活動地點參加，並於活動前詳閱「115學年度銘傳大學新生『陽光心靈檢測』及『職涯測評』活動說明」(附件三)，各系安排時間請參閱前程規劃處網頁公告：銘傳大學首頁→行政單位→前程規劃處。

## ► 新生入學輔導

(一) 台北校區、桃園校區、金門分部(國際學院除外)均在115年9月3日、9月4日聯合辦理。

(二) 時間：

1. 台北校區在9月3日(四)實施、桃園校區、金門分部均在9月4日(五)辦理(請務必於當日上午8:10前到達)。
2. 國際學院學生：桃園校區在9月4日(請務必於當日上午9:00前到達)、台北校區在9月3日辦理(請務必於當日上午9:00前到達)。

(三) 地點：

1. 台北校區逸仙堂、桃園校區體育一館、金門分部學生活動中心。
2. 國際企業與貿易學士學位學程、國際事務與外交學士學位學程、新聞與大眾傳播學士學位學程暨時尚與創新管理學士學位學程在台北校區大會議室，另外資訊科技應用與管理學士學位學程暨旅遊與觀光學士學位學程在桃園校區 FFB101 會議室。

(四) 參加新生入學輔導時，請著樸素服裝，勿穿拖鞋、涼鞋，早餐請自理。

(五) 無故遲到、缺席及中途離席者，依校規議處。

## ▶▶ 兵役

(一) 請依下列說明辦理。如未交下列證件，無法辦理緩徵及儘後召集者，其責任自負。事關役政與個人權益，務請注意。

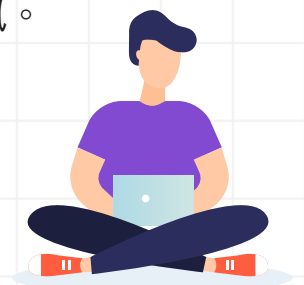
1. 須服兵役但尚未服役者，應繳身分證影本及兵役資料表，或體位（免役）證明書影本及兵役資料表，請於 9 月 11 日前請班代交至臺北校區學務處生輔組（桃園校區學務組）。
2. 役畢學生請繳交退伍令（結訓令）影本、身分證影本及兵役資料表，辦理儘後召集手續，時間、程序同前項說明。
3. 兵役資料表請自行下載：  
銘傳大學首頁→行政單位→學務處→下載專區→各類表單→生活輔導組→銘傳大學學生兵役資料表。

(二) 民國 83 年次至 93 年次出生之役男申請二階段常備兵役軍事訓練（可連續二年暑假期間接受），請於每年 11 月中旬前（依內政部役政司公告期間內），洽詢戶籍地鄉（鎮、市、區）公所兵役單位。

## ▶▶ 選課

(一) 新生請於 115 年 8 月 31 日中午 12:30 至 9 月 6 日下午 17:00 上網雲端代理選課登記。115 年 9 月 7 日中午 12:30 至 9 月 14 日中午 12:30 上網選課（必修課程已先排定，不需選課）。選課說明請上網參閱「選課注意事項」。網址：銘傳大學首頁→新生→新生專區→選課注意事項→115 學年度第 1 學期選課注意事項（新生）。選課操作步驟說明請參照（附件四）。

(二) 依本校規定，須修畢通識課程始得畢業，通識課程修課規定請參閱：銘傳大學首頁→教學單位→共同教育學院 / 通識教育中心→課程資訊。

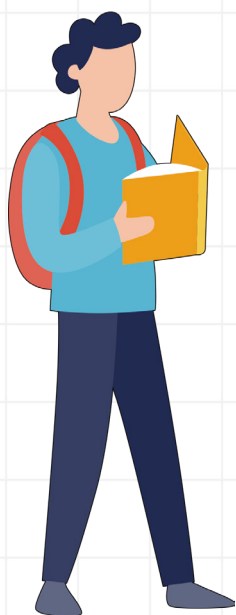


## ▶▶ 學分抵免及課程免修

- (一) 符合學分抵免資格及課程免修者，應於開學二週內提出審核。
- (二) 共同英文課程免修：請參閱銘傳大學首頁→教學單位→共同教育學院 / 英語教學中心→相關法規→學生相關法規→免修專區。
- (三) 日語課程免修：請參閱銘傳大學首頁→教學單位→人文社會科學暨教育學院 / 應用日語學系 / 所→學生專區→大學部專區→日語證照免修申請。

## ▶▶ 僑生保險

- (一) 僑生新生於入境後在台待滿 6 個月(180 天)、港澳新生於取得居留證後在台待滿 6 個月(180 天)，皆強制納入全民健保(每月保費 826 元，僑委會可補助保費 50%，但須檢附清寒證明提出申請)，納入健保相關規定由國教處境外生輔導組另舉辦輔導座談會宣導說明。
- (二) 前項所稱清寒證明文件可由僑居地留台校友會、同鄉會、僑居地中學、保薦單位等開立。
- (三) 持我國身分證之僑生請至戶籍所在地區公所辦理全民健保加保手續。



## 附件一

# 銘傳大學 115 學年度大學部入學新生學籍資料登錄程序

流程順序	項目名稱	注意事項及說明
1	登入學生資訊系統	學生資訊系統網址： <a href="https://www.mcu.edu.tw/student/new-query/default.asp">https://www.mcu.edu.tw/student/new-query/default.asp</a>
2	輸入「帳號」及「密碼」	以個人學號、密碼（請參閱「銘傳大學錄取通知」）登入
3	鍵入新生資料	<ol style="list-style-type: none"><li>1. 在「註冊 / 畢業」內點選「新生鍵入學籍基本資料」</li><li>2. 點選「新生個人及家長、監護人資料」，輸入基本資料且確認無誤後，點選「送出」。</li><li>3. 上傳學歷證件、相片檔，完成後點選「送出且下一步」。</li><li>4. 依前項步驟完成「學生英文姓名處理」、「學生記錄卡」、「學生自傳」、「新生健康檢查資料卡」、「外語能力」、「專業證照」、「職涯方向」及「學生領款銀行帳號」等項目後，即完成學籍資料鍵入。</li></ol>

備註：

1. 本系統開放時間為 115 年 8 月 4 日至 115 年 8 月 27 日（**大學分發入學的同學於 8 月 13 日起開放**），請同學於上述規定時間內完成個人之「新生鍵入學籍資料」。
2. 所填寫資料涉及註冊、選課及請假累計通知等相關事宜，請同學確實填寫。
3. 填寫「學生領款銀行帳號」說明：
  - (1) 本校採匯款存入戶方式，進行各項費用付（退）款，請配合上網登錄學生本人金融機構帳號，各銀行或郵局帳號均可，以利後續作業。
  - (2) 工讀金、國科會研究計畫助理人事費等，儘量開立台北富邦銀行各分行帳戶，以供匯款撥存之用，其他金融機構匯款由收款人負擔手續費。
  - (3) 本校合作銀行為台北富邦銀行，請同學優先使用該銀行之帳戶。
4. 此資料之蒐集之個人資料，僅限於校內之校務行政及校務分析使用、協助公部門調查或執行業務及法令需求等目的存續期間所需之必要範圍與地區內，供業務相關人員處理及利用。您將享有個資法第 3 條規定的五項權利，並可至「銘傳大學資安暨個資保護專區」（<https://isms-pims.mcu.edu.tw>）進一步瞭解本校的個資管理政策、法規與個資連絡窗口。

## 附件二

### 銘傳大學新生專區



1. 銘傳大學首頁，上方點選「新生」，即可進入「新生專區」。
2. 相關入學資訊可於此專區查詢或連結。

## 附件三

### 銘傳大學前程規劃處諮商輔導中心 『陽光心靈檢測』活動說明

親愛的同學您好：

恭禧你成為銘傳大學的一份子，我們誠摯歡迎你的加入！

前程規劃處諮商輔導中心在此邀請所有新生，請於新生體檢當天至指定地點參加「115 學年度銘傳大學新生『陽光心靈檢測』」活動。以下我們將說明該活動的相關資訊，請你仔細閱讀。

※ 活動名稱：

\* 『陽光心靈檢測』活動。

※ 量表內容：

\* 本活動所用的量表是教育部委託國立台灣師範大學發展並授權使用之「大專校院學生心理健康關懷量表」，主要由情緒、生活適應與人際關係等層面瞭解新生近期生活的適應概況。

※ 活動中的「測驗結果」可以幫助你：

- \* 了解自己的身心狀態、認識校內心理健康服務與資源，更快適應並融入銘傳的校園生活。
- \* 協助本中心了解你的身心狀態，以便適時地提供關懷，或推薦您合適的校內活動與服務。

※ 施測方法：

- \* 於『陽光心靈檢測』活動中，採用電子化測驗，以團體施測、計分、解釋及校內資源介紹與座談的方式進行，全程合計約 40 分鐘。
- \* 若無法於團體施測時間參加，本中心將於開學後另行安排補測。

※ 後續關懷機制：

\* 後續的追蹤與關懷，本中心將由專業諮商人員於課後時段以電話方式個別聯繫，視情況邀請你進行個別諮商晤談。

※ 保密原則：

- \* 測驗結果報告將存放於網路資料庫中，本中心遵守保密責任，只有中心輔導老師於必要時才可調閱。若導師或其它人士申請調閱時，需經過你本人同意。
- \* 測驗結果報告顯示自傷或傷人可能性偏高等情況，本中心輔導老師得依其專業判斷主動尋求相關人員協助（如該生導師或校內外專家），並運用必要資源共同關懷你。

前程規劃處諮商輔導中心 敬上

# 銘傳大學 前程規劃處職涯發展中心

## 「職涯測評」活動說明

親愛的同學您好：

恭喜您成為銘傳大學的一份子，我們誠摯歡迎您的加入！面對茫茫的未來，找不到就業方向嗎？職涯發展中心為你指點迷津，本校規劃運用教育部『UCAN 就業職能平台』線上測驗您的職業興趣與職能，協助您探索自我職涯方向、職能缺口，在大學階段增加對職場所需能力的瞭解，針對能力缺口進行學習，期許透過能力養成計畫培養個人職場優勢，增加畢業後的就業競爭力。

本中心在此邀請所有新生，請務必依學校排定之時段準時報到，於入學體檢當天參加「職涯測評」，活動內容說明如下。

### 一、 量表內容：

本活動所用的量表是由教育部發展之『大專校院就業職能平台 (University Career and Competency Assessment Network, 簡稱 UCAN)』，包含職業興趣探索、共通職能診斷、專業職能診斷三種測驗，協助學生評估自我職涯發展狀態。

### 二、 測驗項目：

職業興趣探索、職場共通職能診斷。

### 三、 活動中的「測驗結果及解釋」可以幫助您：

- 1、瞭解自己的職涯發展方向、認識自我職能具備情況，進入校園後在學習上更有具體目標。
- 2、協助學校了解您的職涯發展情況，提供您職涯輔導活動與職涯資源。
- 3、若對施測結果有相關疑問，您可以至諮商輔導中心或職涯發展中心預約個人諮詢或以班級為單位進行團體解測。

### 四、 施測方法：

- 1、請於新生體檢當天至指定地點參加『職涯測評』活動，採用電子化測驗，以團體施測、計分、解釋及校內資源介紹的方式進行，全程合計約 40 分鐘。
- 2、若無法於體檢當天團體施測時間前來，本中心將於開學後另行安排補測。
- 3、請使用學校統一建置之學校帳號，以利資料連結您的學生資訊系統，若需申請帳號請洽本中心師長。

前程規劃處職涯發展中心 敬上

## 附件四

# 銘傳大學學士班新生 選課操作步驟說明

### 選課操作步驟說明：

網址：<https://web.mcu.edu.tw/>

1. 銘傳首頁/點選在校生（畫面一）
2. 輸入帳號及密碼（畫面二）
3. 查詢課程：選課/選課期間開課資料查詢（畫面三）
4. 雲端登記：選課/雲端代理選課登記（畫面四）  
★雲端代理選課結果於選課當日上午10：00公告，若仍須調整課程，請進行步驟5上網進行加、退選
5. 選課：選課/正常學期選課（畫面五）
6. 個人課表查詢：選課/選課期間個人課表查詢（畫面六）
7. 請妥善保管個人密碼，以防選課資料被篡改。
8. 選課完成後，請務必確認選課資料並離開「學生資訊系統」，回到主畫面，並且關閉瀏覽器。  
(請務必登出銘傳首頁)

#### 1.銘傳首頁/在校生（畫面一）



#### 2.輸入帳號及密碼（畫面二）



### 3.查詢課程：選課/選課期間開課資料查詢(畫面三)

您好 同學  
歡迎登入學生資訊系統  
→ 登出

銘傳大學 學生資訊系統  
Welcome to MCU Student Information System

註冊/畢業 ▶ **選課** ▶ 課務資料 ▶ 考勤資料 ▶ 學務資料 ▶ 成績 ▶ 繳費/領款 ▶ 申請/填報 ▶

雲端代理選課登記  
正常學期選課  
延修及復學生選課(開學前)  
暑修一期選課  
暑修二期選課  
選課期間個人課程查詢  
選課期間開課資料查詢

個人常用資料 My Info  
更改密碼/e-mail  
一卡通掛失  
上課課程表  
網路選課優先順序  
考程考場查詢  
姓名補考查詢

課程列表 Course List  
尚無課程資訊  
● 缺課低於1/4  
● 缺課已達1/4以上(含)  
● 缺課已達1/3以上(含)  
快速連結 Quick Link

正常學期 | 暑修一期 | 暑修二期 |

**正常學期**  
特定條件查詢  
各系固定課表  
必修課程  
選修課程  
通識課程  
教育學程課程  
先修課程  
依課程類別查詢

【正常學期】特定條件查詢

校區及系所	校區: -- 不限 --	系所: -- 不限 --	年級: -- 不限 --
	系所: -- 不限 --	系所: -- 不限 --	年級: -- 不限 --
	系所: -- 不限 --	系所: -- 不限 --	年級: -- 不限 --
	系所: -- 不限 --	系所: -- 不限 --	年級: -- 不限 --
選別	-- 不限 --		
科目名稱或代號	<input type="text"/>		
教師姓名或代號	<input type="text"/>		

選課開課資料

#### 【未滿班課程】

制別	班級代號	班級名稱	科目代號	科目名稱	開班人數	校區	年級	學分	學期數	正課老師	實習課教師	正課時間	實習課時間	正課教室
碩士班	11510	11510	97668	管理科學	30	基河	1	3	上學期	林進財		二050607		J313
碩士班	11511	11511	97538	研究方法	55	基河	1	3	上學期	莊毅記張淑園		四020304		J317
碩士班	11512	11512	97636	組織行為	30	基河	1	3	上學期	黃新福		四050607		J313
碩士班	11513	11513	97671	管理會計	55	基河	1	3	上學期	洪嘉慶		五020304		J317
碩士班	11514	11514	97551	管理統計	40	基河	1	3	上學期	鄧慧如		五060708		J512
碩士班	11710	11710	B0112	統計方法與資料分析	40	基河	1	3	上學期	江慧貞		四050607		J512
碩士班	11711	11711	B0135	組織行為	55	基河	1	3	上學期	許德聰		一050607		J413
碩士班	11712	11712	B0139	供應鏈管理	55	基河	1	3	上學期	俞洪亮		三020304		J413

#### 【已滿班課程】

制別	班級代號	班級名稱	科目代號	科目名稱	開班人數	校區	年級	學分	學期數	正課老師	實習課教師	正課時間	實習課時間	正課教室
碩士專班	11164	11164	B0173	消費者行為	0	基河	1	3	上學期	楊俊強		五405060		J313

#### 4.雲端登記：選課/雲端代理選課登記（畫面四）

★雲端代理選課結果於選課當日上午10：00公告，若仍須調整課程，請進行步驟5上網進行加、退選

雲端代理選課登記  
Course Selection Record

user

選課登記

班級代號： 11150  
科目代號： 11131

加入課程清單 查詢已登記代選之課程

課程清單

\* 確認課程清單內容無誤後，請務必按下【確定存檔】按鍵，資料才會送交到雲端資料庫儲存，完成代選登記。

上移 下移 刪除 確定存檔

	優先順序	班級代號	科目代號	科目中文名稱	科目英文名稱
<input type="radio"/>	1	00102	00804	中國藝術與美感	Chinese Art and Aesthetics

#### 5. 選課：選課/正常學期選課（畫面五）

##### 初選選課注意事項

1. 選課前請詳閱學生選課辦法及112學年度第1期網路選課注意事項。
2. 學生每學期所修學分，一、二、三年級最低十二學分，最高二十五學分；四年級最低九學分，最高二十五學分；研究所至少修習一門課程。
3. 學生在畢業前至少必需修完12學分的通識課程，通識課程分「人文」、「社會」、「自然」三個領域，每個領域再分「核心」、「延伸」二類（通識課程架構表請至通識中心網頁查詢），每個學生在每一領域的每一類至少必需修一門課2學分方得畢業。
4. 通識教育初選時至多選修3科，違者電腦將隨機自動刪除超過科目。
5. 不得選修上課時間互相衝突之科目，且每一學期同一科目僅能選一個班級修習，否則所修衝突或重複課程一律予以刪除。
6. 非畢業班學生不可選畢業班課程。
7. 初選不可選跨系及隨班重補修課程。跨系選課及隨班重補修(含大二、大三體育)請於加退選時再選。
8. 網路課程：會計學、微積分、統計學、經濟學之重補修班，開學加退選時才可選。
9. 教育學課程均需另外收費，其課程不併入畢業應修學分數內計算。師資生每學期最多只能修習4門上限9學分，先修者於進教程前最多只能修習6學分。
10. 請妥善保管個人密碼，以防選課資料被篡改。
11. 初選完成後，請確認選課結果並列印清單。

進入選課系統

關閉視窗

# 選課系統

Course Selection Functions/Query

公告事項

加 選

退 選

個人課表

各系固定課表

特定條件查詢

必 修 課 程

選 修 課 程

通 識 課 程

教育學程課程

先 修 課 程

依課程類別查詢

列印選課單

## 【加選作業】

欲加選之班級代號：

欲加選之科目代號：

請勿重複點選, 否則將延長等待時間

# 選課系統

Course Selection Functions/Query

公告事項

加 選

退 選

個人課表

各系固定課表

特定條件查詢

必 修 課 程

選 修 課 程

通 識 課 程

教育學程課程

先 修 課 程

依課程類別查詢

列印選課單

選修課程查詢

系列代號：

年級：

英文課為適性分班不得加、退選及排隊遞補，若需異動請洽英語中心。

## 【未滿班】

加選	制別	班級	班級名稱	科目	科目名稱	開班人數	選課人數	校區	年級	學分	學期
加選	碩士班	11510	11510	97668	管理科學	30	3	基河	1	3	上學
加選	碩士班	11511	11511	97538	研究方法	55	0	基河	1	3	上學
加選	碩士班	11512	11512	97636	組織行為	30	6	基河	1	3	上學
加選	碩士班	11513	11513	97671	管理會計	55	1	基河	1	3	上學
加選	碩士班	11514	11514	97551	管理統計	40	1	基河	1	3	上學
加選	碩士班	11710	11710	B0112	統計方法與資料分析	40	0	基河	1	3	上學
加選	碩士班	11711	11711	B0135	組織行為	55	3	基河	1	3	上學

## 6.個人課表查詢：選課/選課期間個人課表查詢〔畫面六〕



Selection

課表表現方式 Class Schedule Format

條列式課表 Vertical-format Class Schedule

方塊課表 Square-format Class Schedule

Page 1 of 1 Pdf

銘傳大學 Ming Chuan University

【 選課期間個人課表 Individual Student Course Schedule

修課總學分數Total Credits: 9.0 2023-05-31 13:53:25

班級代號 Class No.	班級名稱 Class Name	科目代號 Course No.	科目名稱 Course Title	學分 Credit(s)	選別 Course type-name	正課時間 Classroom time	實習課時間 Practicum time
54403	財金四丙	00997	班會 Class Meeting	0.0	必修 Required	二-20	
54403	財金四丙	00999	週會 Weekly Meeting	0.0	必修 Required	五-05	
54403	財金四丙	54415	國際財務管理(二)(英) International Financial Management II (E)	2.0	必修 Required	二-0304	
54403	財金四丙	M1401	專題研究 Senior Project	2.0	必修 Required	日-0506	



課表表現方式 Class Schedule Format

條列式課表 Vertical-format Class Schedule

方塊課表 Square-format Class Schedule

Page 1 of 1 Pdf

銘傳大學 Ming Chuan University

【 選課期間個人課表 Individual Student Course Schedule

	星期一/MON	星期二/TUE	星期三/WED	星期四/THU	星期五/FRI	星期六/SAT	星期日/SUN
01	01406 職場英文一 F612						
02	01406 職場英文一 D105						
03	01406 職場英文一 D105	54415 國財二(英) B404					
04		54415 國財二(英) B404					
20		00997 班會 B404					
05		97668 管理科學 J313			00999 班會		M1401 專題研究 專研

## 附件五

# 銘傳大學 115 學年度新生歡迎會 新鮮人通知函

### 1. 親愛的銘傳人：

你想瞭解銘傳的學習環境嗎？你想瞭解成長在銘傳的食衣住行育樂嗎？你想瞭解未來就業升學的機會嗎？參加「銘傳大學新生歡迎會」，就對了！

我們將在 8/22 及 8/23 分別在台北、桃園校區及高雄國軍英雄館舉辦三場新生歡迎會，同學請依自己學系所在位置報名參加，高雄場則不分學系。

請同學們直接上「新生」網站報名。如果還有其他不瞭解的地方，歡迎來電：(02) 28824564 或 (03) 3507001 轉各系分機。

1. 台北：8 月 22 日（星期六）8：30~11：00，台北校區逸仙堂（台北市中山北路五段 250 號，Tel：02-28824564），限台北所屬學系新生參加。可搭乘捷運至劍潭站 1 號出口，步行至銘傳大學，8:15 在警衛室前有接駁車到行政大樓（A 樓）。台北校區當天無法開車進入，請搭乘大眾交通運輸工具或計程車，以免歡迎會當日停車過於擁塞而造成各位不便，謝謝！

校區	學院	系別	負責老師（分機）	email
台北校區	管理學院	財務金融學系	陳俐靜（2383）	sheila@mail.mcu.edu.tw
		資訊應用與金融保險學系	邢燕玲（2328）	yenyen@mail.mcu.edu.tw
		會計學系	洪季君（2314）	ginah@mail.mcu.edu.tw
		國際企業學系	朱雅竹（2321）	chu@mail.mcu.edu.tw
		企業管理學系	謝金燁（2298）	cyshies@mail.mcu.edu.tw
		人工智慧應用暨管理學士學位學程	林鈺庭 (2449、2393)	linyuting@mail.mcu.edu.tw
	法律學院	法律學系	林丘曼（2469）	pikachu@mail.mcu.edu.tw
		財金法律學系	薛琪（2468）	nei@mail.mcu.edu.tw
	傳播學院	新媒體暨傳播管理學系	徐詩婷（2353）	michiko@mail.mcu.edu.tw
		廣播電視學系	黃歆祐（2352）	sinyou@mail.mcu.edu.tw
		影音新聞暨社群傳播學系	李佳樺（2355）	chialeee@mail.mcu.edu.tw
		廣告暨策略行銷學系	王慧美（2515）	wmwang@mail.mcu.edu.tw
		全媒體大一不分系	李佳樺（2355）	chialeee@mail.mcu.edu.tw
	國際學院	國際企業與貿易學士學位學程	陳惠君（2409）	nicky@mail.mcu.edu.tw
		新聞與大眾傳播學士學位學程	林姿呈（2408）	tzucheng@mail.mcu.edu.tw
		時尚與創新管理學士學位學程	許廷聿（2683）	ericty@mail.mcu.edu.tw
國際事務與外交學士學位學程		梁軒寧（3300）	crystal@mail.mcu.edu.tw	

2. 桃園：8月22日（星期六）13：30~16：05 本校桃園體育館（桃園市龜山區德明路5號，03-3507001）。限桃園所屬學系新生參加。

校區	學院	系別	負責老師(分機)	email
桃園校區	電機資訊學院	資訊工程學系	余珮瑀(3322)	pyyu@mail.mcu.edu.tw
		資訊管理學系	鄭文茵(3318)	wycheng@mail.mcu.edu.tw
		人工智慧應用學系	邱盈心(3320)	yhchiu@mail.mcu.edu.tw
		電機工程學系	黃閔鈴(3392)	mlhuang@mail.mcu.edu.tw
		半導體應用學士學位學程	孫瑋鎂(3394)	wmsun@mail.mcu.edu.tw
	金融科技學院	金融學系	鄧紫婕(3241)	deng@mail.mcu.edu.tw
		金融科技應用學系	章凱玲(5269)	kailing@mail.mcu.edu.tw
	觀光學院	觀光事業學系	李芯萱(5317)	shinshuan@mail.mcu.edu.tw
		休閒遊憩管理學系	曾冬鈺(5095)	snoopy@mail.mcu.edu.tw
		餐旅管理學系	戴芙蓉(3578)	roobeth@mail.mcu.edu.tw
	設計學院	商業設計學系	郭珠娟(3149)	kuocc@mail.mcu.edu.tw
		商品設計學系	潘季宜(3163)	pan@mail.mcu.edu.tw
		建築學系	張郡玲(3157)	cgchang@mail.mcu.edu.tw
		數位媒體設計學系	傅玫盛(3263)	fu@mail.mcu.edu.tw
		都市設計與永續發展學系	洪珮真(3283)	laura@mail.mcu.edu.tw
	健康暨醫學工程學院	生物科技學系	劉思妤(3505)	bear@mail.mcu.edu.tw
		智慧醫療與永續管理學系	王芯語(3396)	huihui@mail.mcu.edu.tw
		生物醫學工程學系	洪淑君(3658)	shuchun@mail.mcu.edu.tw
	人文社會科學暨教育學院	應用中文與華語文教學系	鄭依昀(3217)	nanami@mail.mcu.edu.tw
		應用英語學系	胡國潔(3211)	kchu@mail.mcu.edu.tw
		應用日語學系	黃玫徵(3222)	mchuang@mail.mcu.edu.tw
		公共事務與行政管理學系	黃檣如(3675)	yunu@mail.mcu.edu.tw
		諮商臨床與工商心理學系	葉欣怡(3677)	hsinyi@mail.mcu.edu.tw
		犯罪防治學系	謝和儒(3776)	hhj@mail.mcu.edu.tw
	國際學院	資訊科技應用與管理學士學位學程	邱郁靖(3195)	1092306@mail.mcu.edu.tw

※ 桃園火車站 2 號出口（萬壽路）→桃園校區免費接駁車：12:45~13:30 於桃園火車站前每隔十五分鐘發車（車站前有服務同學指引）。會後 16:05 即有班車回桃園火車站。

※ 捷運迴龍站 3 號出口→桃園校區免費接駁車：12:45~13:15 於捷運迴龍站每隔十分鐘發車（捷運站前有服務同學指引）。會後 16:05 即有班車回捷運迴龍站。

3. 高雄：8月23日（星期日）13：30~15：00，不分學系，高雄國軍英雄館第二會議室 A 廳（高雄五福三路 145 號，Tel：07-2516411）

銘傳大學 敬邀  
115 年 8 月 1 日